

Kasa v4.0

užívateľský manuál

Obsah

<u>1.Úvod.....</u>	<u>3</u>
<u>2.Inštalácia programu.....</u>	<u>5</u>
<u>3.Spustenie programu.....</u>	<u>7</u>
<u>4.Registrácia.....</u>	<u>8</u>
<u>5.Pripojenie.....</u>	<u>9</u>
<u>6.Tréningový režim.....</u>	<u>10</u>
<u>7.Vystavenie hotovostného dokladu.....</u>	<u>11</u>
<u>8.Vystavenie dokladu k úhrade faktúry.....</u>	<u>12</u>
<u>9.Vklady a Výbery.....</u>	<u>13</u>
<u>10.Uzávierky.....</u>	<u>14</u>
<u>11.Žurnály.....</u>	<u>16</u>
<u>12.Archivácia.....</u>	<u>18</u>

1. Úvod

Program Kasa v4.0 je doplnkový modul k programu Dynac-Sklad a v spojitosti s vybraným typom fiskálnych tlačiarní vytvára fiskálnu pokladnicu v zmysle zákona č.289/2008 Z.z.

Najneskôr od 1. januára 2012 sú všetci podnikatelia, ktorí majú pri evidovaní tržieb povinnosť používať elektronickú registračnú pokladnicu, povinní uplatňovať postup podľa zákona č. 289/2008 Z. z. o používaní elektronickej registračnej pokladnice v znení neskorších predpisov a pokladnica už musí spĺňať požiadavky ustanovené týmto zákonom o ERP.

Za úhradu v hotovosti sa podľa zákona o ERP považuje aj úhrada pohľadávky (faktúry) v hotovosti, t.j. aj tržbu prijatú v hotovosti na úhradu pohľadávky (za predaj tovaru alebo poskytnutie služieb, zoznam ktorých je taxatívne vymedzený v prílohe č. 1 zákona o ERP) je podnikateľ, ktorý postupuje podľa zákona o ERP, povinný evidovať v pokladnici.

Vzhľadom na fakt, že nové riešenie je možné používať už pred 1.1.2012, odporúčame vykonať potrebné kroky čo najskôr, vzhľadom na očakávaný nápor na prelome rokov.

Fiskálny modul HATES.

Užívatelia, ktorí pre registráciu hotovostných platieb doteraz používali fiskálny modul HATES od firmy Happy Future (resp. HF-TECH), nebudú môcť toto riešenie od 1.1.2012 používať, pretože predmetné zariadenie už nie je certifikované v súlade s novým zákonom.

Keďže výrobca nevyvinul resp. neadaptoval doterajšie HW zariadenie pre nové legislatívne podmienky, boli sme nútení pristúpiť k hľadaniu inej alternatívy podpory našich zákazníkov.

Fiskálne tlačiarnie EFox.

Po dôkladnom zvážení a testovaní viacerých produktov sme sa nakoniec rozhodli pre podporu fiskálnych tlačiarní EFox od slovenskej spoločnosti Elcom, s.r.o. (www.elcom.sk). Spoločnosť Elcom je na trhu dostatočne dlho, má vybudovanú širokú sieť servisných stredísk a ich užívateľská podpora je na solídnej úrovni.

Pre účely použitia v spojitosti s programom Kasa v4.0 je nutné vybrať si takú fiskálnu tlačiareň, ktorá sa označuje ako EFox tlačiareň. V čase písania tohto dokumentu mala firma Elcom v ponuke asi 6-7 typov takýchto tlačiarní.

Pokiaľ používate bonovú tlačiareň, informujte sa u firmy Elcom, či sa nedá vaša existujúca tlačiareň upgradovať na tlačiareň typu EFox aby ste tak znížili náklady prechodu na nové riešenie vyžadované zákonom.

Odporúčania:

V prípade záujmu o používanie programu Kasa v4.0 vám odporúčame čo najskôr kontaktovať firmu Elcom resp. niektoré z jej servisných stredísk (ich zoznam nájdete na stránke firmy Elcom), objednať potrebný počet tlačiarní a dohodnúť sa so servisným strediskom na termíne uvedenia do prevádzky. Pri objednávke požadujte aj kábel pre pripojenie k PC (odporúčame pripojenie cez USB port), pretože ten nemusí byť automaticky súčasťou dodávky. Ďalej si vyžiadajte SD kartu, ktorá sa vkladá do slotu v podstavci zariadenia a slúži pre archiváciu žurnálov.

Program Kasa v4.0 môžete nainštalovať kedykoľvek resp. Vám ho môžeme nainštalovať aj my prostredníctvom vzdialeného pripojenia k vášmu PC alebo sieti. Optimálne je nainštalovať program ešte pred návštevou technika aby mohol nastaviť a vyskúšať pripojenie programu k fiskálnej tlačiarni.

Pokiaľ používate staršiu verziu programu Kasa v3.0, môžete mať súčasne nainštalovanú a pripravenú aj novú verziu Kasa v4.0, pričom pôvodná verzia (v3.0) bude pracovať s fiskálnym modulom HATES a nová verzia (v4.0) s fiskálnymi tlačiarmi typu EFox. Takto budete mať pripravené riešenie na plynulý prechod z pôvodného riešenia na nové a to v deň, ktorý si určíte podľa vašich potrieb. Prechod na EFox odporúčame neodkladať až na 1.1.2012 ale vykonať ho podľa možnosti skôr.

Plnú funkčnosť programu Kasa v4.0 docielite až po jeho zaregistrovaní. Program môžete používať aj bez jeho registrácie ale používanie prebieha len v tzv. tréningovom režime a vytlačené účtenky nie sú platnými dokladmi v zmysle zákona. Takýmto spôsobom si môžete program vyskúšať ešte pred jeho definitívnym zakúpením.

Registráciu môžete vykonať až po definitívnom splnení náležitostí súvisiacich s objednaním a úhradou programu.

Podmienky použitia:

Program Kasa v4.0 pracuje pod OS Windows 98, Windows XP, Windows Vista, Windows 7 (32 resp. 64 bit).

Každé PC, ku ktorému je pripojená fiskálna tlačiareň typu EFox a na ktorom sa používa program Kasa v4.0 vyžaduje samostatnú licenciu.

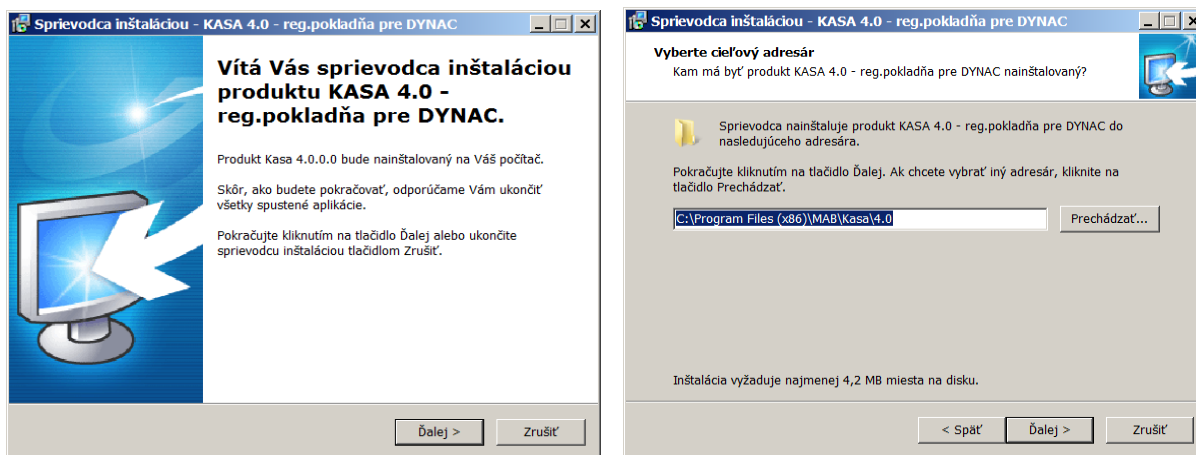
2. Inštalácia programu

Pokiaľ máte nainštalovanú predchádzajúcu verziu programu Kasa v3.0 spolupracujúcu s fiskálnym modulom HATES, nemusíte ju odinštalovať pred samotnou inštaláciou novej verzie Kasa v4.0. Po nainštalovaní novej verzie budete mať na vašom PC súčasne nainštalovanú starú (v3.0) aj novú verziu (v4.0). Starú verziu môžete používať dovtedy kým definitívne neodstavíte používanie fiskálneho modulu HATES, najneskôr však 31.12.2011.

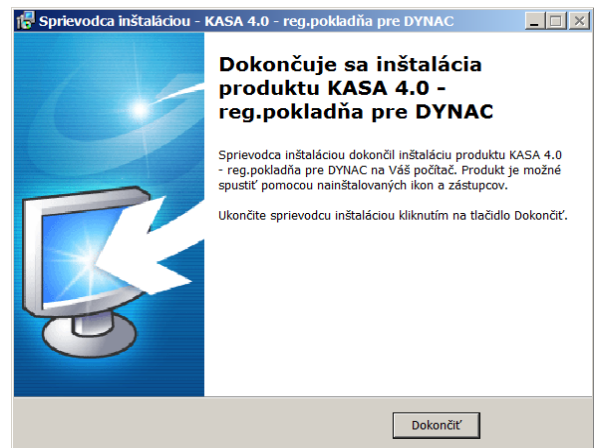
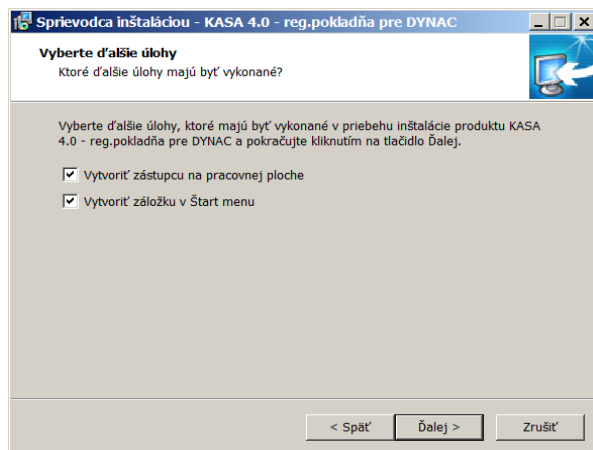
Novú verziu môžete používať pre testovacie účely v tzv. tréningovom režime. Pokiaľ program Kasa v4.0 nie je zaregistrovaný, vždy beží v tzv. tréningovom režime. Podmienkou je samozrejme pripojenie fiskálnej tlačiarne typu EFox. Po registrácii máte možnosť rozhodnúť, či bude program pracovať v tréningovom alebo plne funkčnom režime, pričom tieto režimy môžete po registrácii kedykoľvek prepínať.

Inštaláčny program pre nainštalovanie programu Kasa v4.0 môžete spustiť priamo z našej stránky www.mab.sk alebo ho spustíte kliknutím na link, ktorý obdržíte ako súčasť e-mailu po objednaní a uhradení programu.

Po spustení inštaláčneho programu sa vám postupne zobrazia nasledovné dialógové okná:



Kasa v4.0 – registračná pokladnica pre Dynac



Odporúčame nemeniť a ponechať všetky nastavené predvoľby a prejsť inštaláciu postupným potvrdzovaním tlačidla „Ďalej“. Po úspešnom dokončení inštalácie sa na vašej pracovnej ploche zobrazí ikona



Kasa 4.0

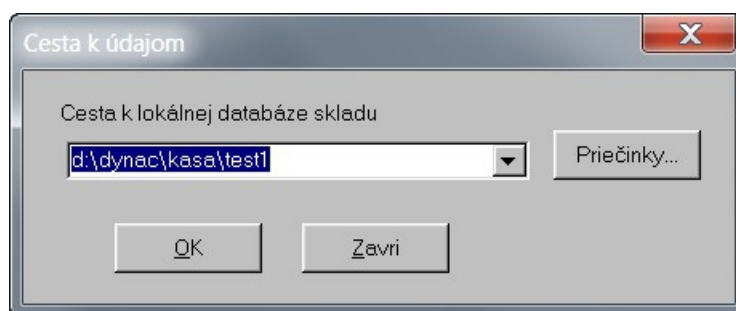
Túto ikonu budete používať na spustenie programu Kasa v4.0.

3. Spustenie programu.

Program Kasa v4.0 spustíte prostredníctvom ikony, ktorá sa zobrazí na pracovnej ploche po úspešnej inštalácii.

Pokiaľ ste doteraz používali staršiu verziu Kasa v3.0, program automaticky použije existujúcu, doteraz používanú údajovú základňu (databázu).

Pokiaľ ste nainštalovali program Kasa v4.0 na PC, ktoré sa doteraz nepoužívalo ako registračná pokladnica, **je potrebné určiť lokalitu, kde sa nachádza údajová základňa**. V takomto prípade vás program po spustení automaticky vyzve k zadaniu cesty k údajom skladu:



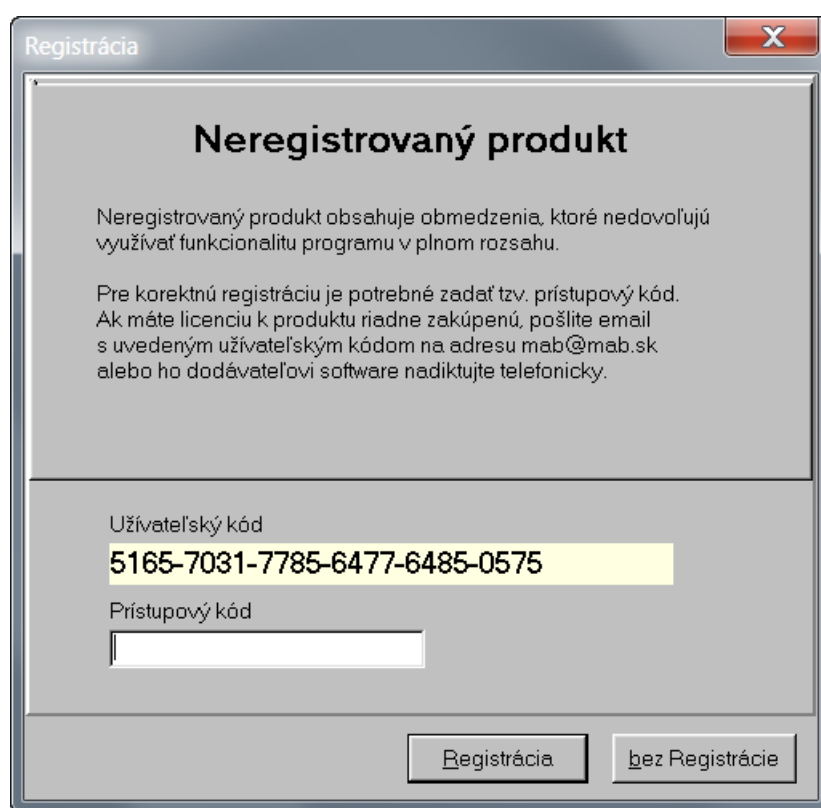
Na predch. obrázku je zadaný ilustračný príklad, pri reálnom použití treba zadať skutočnú cestu k údajom vašej skladovej evidencie.

Po zadaní existujúcej cesty môžete vykonávať štandardné operácie súvisiace s vystavovaním účteniek.

4. Registrácia.

Bezprostredne po nainštalovaní je program Kasa v4.0 v stave „*neregistrovaný*“. V tomto stave môžete program štandardne používať avšak jeho použitie je vždy len v tzv. tréningovom režime. Tréningový režim síce dovoľuje vystavenie účteniek ale tieto nespĺňajú požiadavky vyplývajúce zo zákona a sumy, na nich uvedené, sa nenapočítavajú do totálov fiskálnej pamäte. **Tréningový režim slúži výlučne na odskúšanie aplikácie.**

Pre registráciu programu Kasa v4.0 potrebujete zadať tzv. prístupový kód, ktorý vám dodávateľ software poskytne po splnení všetkých náležitostí súvisiacich so zakúpením licencie k predmetnému programu.

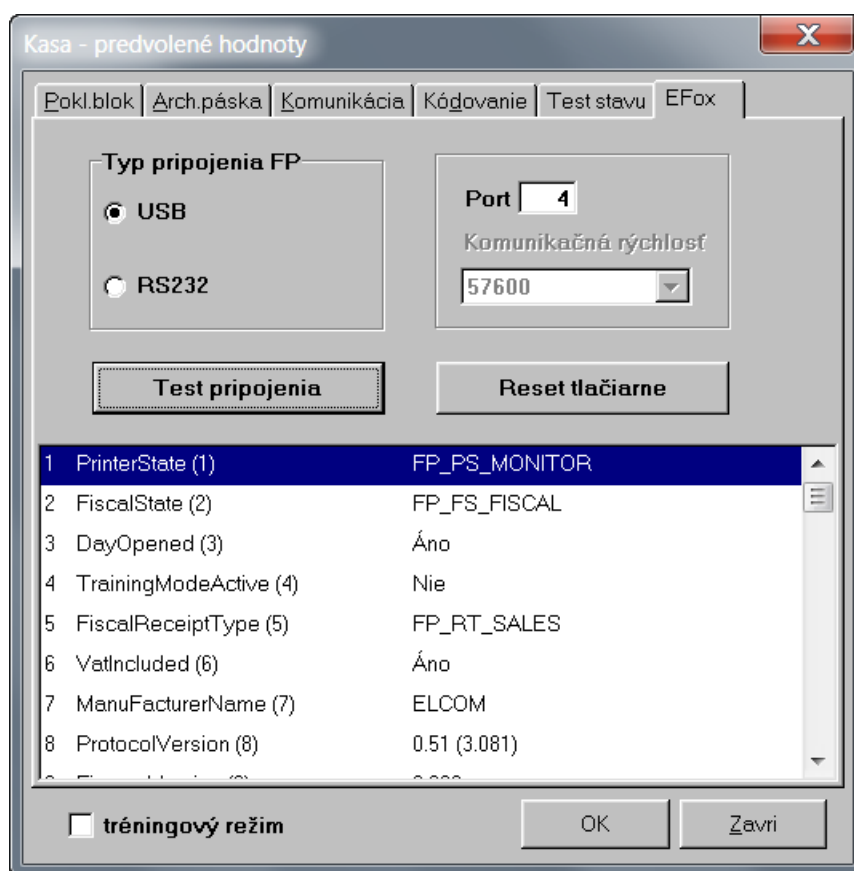


Registrovaný program umožňuje vypnutie resp. zapnutie tréningového režimu. V stave, keď je tréningový režim vypnutý, sa program správa ako skutočná fiskálna pokladnica.

5. Pripojenie

Aby bolo nastavenie pripojenia úspešné, musíte mať na úrovni systému **nainštalovaný ovládač k vašej fiskálnej tlačiarni EFox**. Tento ovládač by sa mal nainštalovať automaticky po pripojení tlačiarnie k príslušnému portu a zapnutí tlačiarnie. Pokiaľ sa tak nestane, požiadajte servisného technika o manuálne nainštalovanie ovládača a vyskúšanie pripojenia.

Pre úspešné použitie programu a fiskálnej tlačiarnie treba nastaviť pripojenie. Pripojenie a jeho otestovanie môžete nastaviť v časti *Kasa-Predvolené hodnoty* na záložke *EFox*.



Program podporuje 2 typy pripojenia a to cez **USB port** (odporúčame) resp. **sériový port RS232**. V oboch prípadoch treba nastaviť **číslo komunikačného portu**, v prípade sériového pripojenia aj komunikačnú rýchlosť.

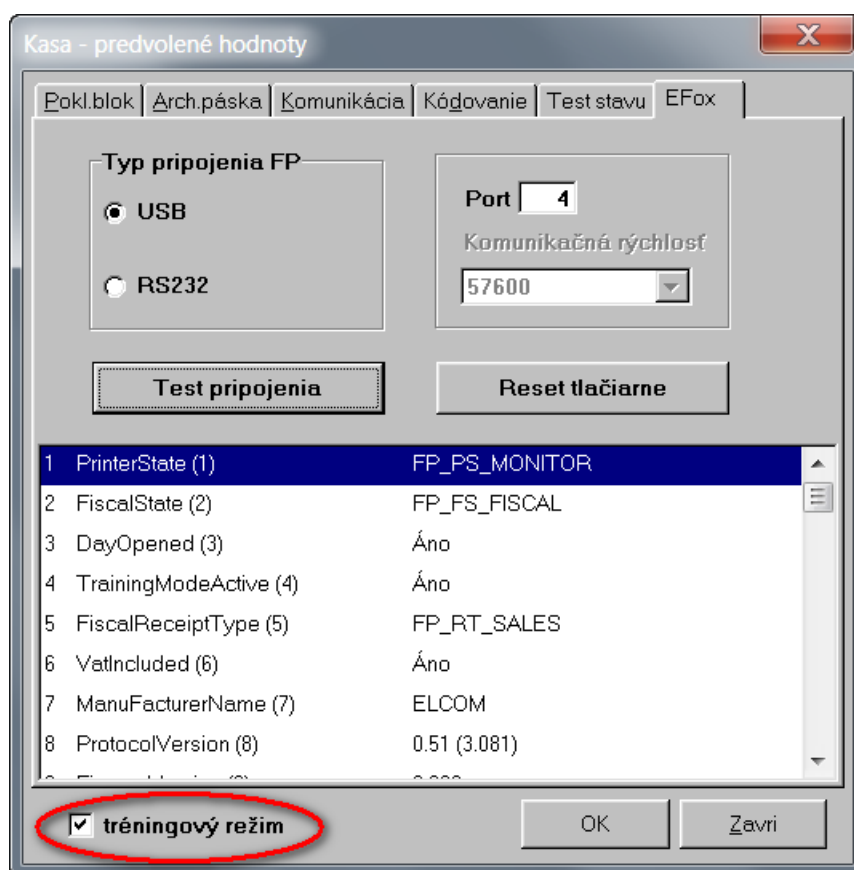
Po nastavení parametrov pripojenia môžete vyskúšať správnosť pripojenia stlačením tlačidla „*Test pripojenia*“. Ak je pripojenie úspešné, program načíta z fiskálnej tlačiarnie základné vlastnosti a zobrazí ich v tabuľke pod tlačidlom.

6. Tréningový režim.

Fiskálne tlačiarne typu EFox a program Kasa v4.0 dovoľujú prevádzku programu v tzv. tréningovom režime, ktorý slúži na odskúšanie niektorých funkcií programu.

Tréningový režim umožňuje vystavovanie tréningových účteniek, ktoré simulujú vystavovanie normálnych účteniek s tým rozdielom, že účtenky sa nedajú použiť v normálnom obchodnom styku, pretože nespĺňajú v plnom rozsahu náležitosti vyžadované novým zákonom. Takisto platí, že **účtenky vystavené v tréningovom režime sa nenapočítavajú do totálov vo fiskálnej pamäti tlačiarne, takže nemajú vplyv na daňové povinnosti podnikateľského subjektu** prevádzkujúceho ERP.

Tréningový režim možno zapnúť resp. vypnúť v časti *Kasa-Predvolené hodnoty* na záložke *EFox*.



Pokiaľ je program Kasa v4.0 v stave „neregistrovaný“, tak vždy beží v tréningovom režime a tento režim nemožno vypnúť.

Po registrácii programu možno tréningový režim zapínať a vypínať kedykoľvek podľa potreby.

7. Vystavenie hotovostného dokladu.

V časti *Kasa-Výdajky-Blokovanie* môžete vystavovať hotovostné účtenky, účtenky úhrad faktúr a doklady vkladov a výberov.

Výdajky
- □ ×

Sklad 1 Sklad tovaru

Druh pohybu ik Internetový predaj Kasa

tréningový režim

Dodací list

Faktúra

Pokl.blok 2

Dobropis

Netto 57.50

DPH 11.50

Zaokr. 0.00

Brutto 69.00

R	Doklad	Dátum	Odberateľ	Mesto	Faktúra	Dod.list	Dobropis	Brutto	Sklad	DP
R	3593	29.07.2011						13.00	1	ik
R	3592	29.07.2011						1 300.00	1	ik
R	3581	28.07.2011						13.00	1	ik
R	3576	28.07.2011						97.00	1	ik
R	3575	28.07.2011						25.00	1	ik
R	3562	27.07.2011						69.00	1	ik
R	3558	27.07.2011						55.00	1	ik
R	3557	26.07.2011						9.00	1	ik

Číslo karty	Názov karty	Množstvo	Jedn.	PCJ s DPH	sadzba DPH %
▶ KW818	Ultrazvuk.masáž.přístroj KW818	1.000	ks	62.0000	20.00
MC0158	Prístr.starostl.o pleť MC0158	1.000	ks	7.0000	20.00

Program automaticky zisťuje, či je výdajka obyčajným hotovostným dokladom alebo sa jedná o úhradu faktúry. Pokiaľ je výdajka štandardnou hotovostnou úhradou, na účtenke budú zobrazené všetky tovarové položky a v závere dokladu budú uvedené základy a dph všetkých použitých sadzieb.

Tlač pokladničného bloku
- □ ×

Číslo účtenky

Total 16.00

Platené v EUR (602.52)

Platba kartou

Výdavok 4.00

8. Vystavenie dokladu k úhrade faktúry.

Pokiaľ je výdajka zviazaná s faktúrou, tak program predpokladá, že sa jedna o úhradu faktúry a vystaví doklad o úhrade faktúry. Na účtenke, ktorá je dokladom o úhrade faktúry, sa zobrazí číslo uhradenej faktúry a celková suma bez rozpisu základov a dph.

Pokiaľ je výdajka zviazaná s dobropisom, tak program predpokladá, že sa jedna o vrátenie a vystaví doklad o refundácii dobropisu. Na účtenke, ktorá je dokladom o refundácii dobropisu, sa zobrazí číslo dobropisu a celková suma k vráteniu bez rozpisu základov a dph.

Na doklade z dennej uzávierky budú údaje z bežných hotovostných účteniek a údaje z úhrad faktúr (refundácii dobropisov) vyčíslené osobitne.

Dialóg pri úhrade faktúry bude vyzerat' nasledovne:

Tlač pokladničného bloku

Číslo účtenky 3

Úhrada faktúry 297211

Total 174.96

Platené v EUR 180.00 (5,422.68)

Platba kartou

Výdavok 5.04

Nablokuj Zavri

Za účelom možnosti vystavovania dokladov o úhrade faktúr je potrebné požiadať servisného technika, ktorý vykoná iníciaľne nastavenie fiskálnej tlačiarne, o nastavenie príznaku „Faktúra“ v tabuľke daňových hladín. Toto nastavenie vykoná servisným programom, pričom pre spomínaný účel odporúčame použiť hladinu č.5 z celkového počtu 7-ich hladín.

9. Vklady a Výbery.

V časti *Kasa-Výdajky-Blokovanie* môžete iniciovať vystavenie dokladov o vklade a výbere.

Dátum	Čas	č.dokladu	č.uz.	Vklad	Výber	FP ID
27.10.2011	12:50:06	2	5	2000.00		115
27.10.2011	12:49:53	1	5		10.00	115
27.10.2011	12:49:29	1	5	100.00		115
26.10.2011	23:54:46	1	4		100.00	115
26.10.2011	23:54:20	2	4	2000.00		115
26.10.2011	23:53:56	1	4	1000.00		115
20.10.2011	00:44:34	2	4		2000.58	115
20.10.2011	00:22:18	1	4		1000.00	115
19.10.2011	23:41:27	1	3		1000.00	115
19.10.2011	23:40:39	8	3	8000.00		115
19.10.2011	23:40:22	7	3	7000.00		115
19.10.2011	23:39:46	6	3	6000.00		115
19.10.2011	23:39:08	5	3	5000.00		115
19.10.2011	23:36:56	4	3	4000.00		115
19.10.2011	23:20:39	3	3	3000.00		115

Dialóg pre vklad môže vyzerat' nasledovne:

Tlač pokladničného bloku

Číslo účtenky

Vklad v EUR (60,252.00)

Dialóg pre výber hotovosti z pokladne vyzerá analogicky. Možnosť vykonania **výberu hotovosti** je implementovaná vo fiskálnych tlačiarňach EFox **až od verzie firmware 0.51 (3.081)**. Pokiaľ vaša tlačiareň obsahuje starší firmware, požiadajte technika aby vám do tlačiarne nainštaloval spomínanú verziu firmware resp. vyššiu.

10. Uzávierky

Fiskálne tlačiarne, ktoré sú v súlade s novým zákonom, umožňujú nasledovné typy uzávierok:

- Prehľadová
- Denná
- Intervalová (periodická)

Program Kasa v4.0 podporuje všetky uvedené typy uzávierok.

Uzávierky

Prehľadová uzávierka

Denná uzávierka

Intervalová (periodická) uzávierka

Parametre intervalovej uzávierky

podľa dátumu uzávierky

podľa čísla uzávierky

od dátumu 29. 10. 2011

od uzávierky

po dátum 29. 10. 2011

po uzávierku

podrobná forma

Spustiť uzávierku

Zavri

Prehľadová uzávierka

môžete ju spúšťať kedykoľvek bez obmedzenia. Spočítajú sa všetky údaje od poslednej dennej uzávierky ale údaje sa nikde nezapisujú a v skutočnosti sa nič neuzatvára. Táto uzávierka má čiste informatívny charakter napr. pre majiteľa prevádzky.

Denná uzávierka

túto uzávierku by ste mali spúšťať na konci dňa, keď už nebudete blokovať žiadne ďalšie účtenky. Spustením uzávierky sa vytlačí doklad o uzávierke, uzavrie sa obchodný deň a denné údaje sa

zapišu do fiskálnej pamäti tlačiarne. Uzávierkou sa vynulujú denné počítadlá, takže nasl.obchodný deň začne číslovanie jednotlivých účteniek od čísla 1.

Pokiaľ uzávierku nevykonáte a nasledujúci deň sa pokúsite o nablokovanie účtenky, program vás zastaví a vyzve k vykonaniu dennej uzávierky.

Intervalová (periodická) uzávierka

túto uzávierku môžete spustiť kedykoľvek bez obmedzenia. Intervalová uzávierka spočíta denné uzávierky v špecifikovanom rozsahu. Pri intervalovej uzávierke zvolíte interval, za ktorý sa majú údaje zosumarizovať. Interval môžete špecifikovať buď podľa času alebo podľa čísel uzávierok. Ak sa v zadanom intervale nenachádza žiadna denná uzávierka, tak program oznámi chybu a uzávierka sa nevytlačí.

Podrobná forma vytlačí samostatne všetky denné uzávierky. Pokiaľ nezvolíte podrobnú formu, vytlačí sa iba sumár z jednotlivých denných uzávierok v zadanom rozsahu.

Nový zákon už nehovorí o mesačnej uzávierke, preto pre potreby účtovníka môžete použiť intervalovú uzávierku, kde rozsah intervalu definujete ako hranice požadovaného mesiaca.

Poznámka: v tréningovom režime nemožno spustiť žiadnu uzávierku.

11. Žurnály

Každá transakcia - vystavenie účtenky hotovostného predaja, doklad o úhrade faktúry, vklad, výber, sú automaticky zaznamenávané do pamäte JSM (Journal Storage Memory). Táto časť pamäte je rozdelená na dva oddiely a to textový (JSMT) a binárny (JSMB). Keďže kapacita pamäte JSM je obmedzená, z času na čas treba túto časť pamäte archivovať a následne vymazať.

Veľkosť a obsah pamäte môžete kedykoľvek zistiť stlačením tlačidla „Načítať údaje z JSM“. Program zobrazí veľkosť kapacity a voľné miesto pre každý oddiel zvlášť. Rýchlosť zapĺňania pamäte závisí na frekvencii a počte dokladov vystavených za obchodný deň. Je na rozhodnutí obsluhy ako často bude archivovať a vymazávať pamäť JSM, či to bude na dennej, týždennej, mesačnej alebo inej báze.

Odporúčame priebežne sledovať zapĺňanie pamäte JSM a podľa toho zvoliť interval mazania. Pri tom si treba uvedomiť, že **akonáhle su údaje z pamäte JSM vymazané, tak už nie je možné vytlačiť žiadny žurnál** (archívnu pásku podľa terminológie z verzie programu Kasa v3.0) ani nie je možné vytlačiť žiadnu kópiu staršej účtenky.

Vymazať textový oddiel JSMT alebo binárny oddiel JSMB možno len vtedy, pokiaľ bola vykonaná archivácia a od momentu archivácie nebol nablokovaný žiadny nový doklad. Pokiaľ nie sú uvedené podmienky splnené, program vám vymazanie nepovolí. Týmto je zabezpečené, že všetky údaje sú zaznamenané na archívnych médiách bez ohľadu na to, či boli príslušné žurnály vytlačené alebo nie.

Vytlačenie žurnálu

Pokiaľ chcete zvolený žurnál vytlačiť, môžete tak urobiť stlačením tlačidla „*Vytlačiť vybratý textový žurnál*“. Podmienkou vytlačenia je samozrejme jeho existencia v pamäti JSM (oddiel JSMT). V pamäti JSM môžete mať uchovávané žurnály z viacerých dní, to znamená, že môžete tlačiť ktorýkoľvek starší žurnál pochádzajúci z predošlých dní. Po vymazaní pamäte JSMT už nie je možná tlač žiadneho žurnálu.

Alternatívou ostáva už iba prehľadanie archívu a identifikácia príslušného súboru, ktorý obsahuje požadovaný žurnál. Tento spôsob však vyžaduje kvalifikovanejší prístup a je nad rámec bežného použitia. Viac o archivácii sa dozviete v nasledovnej kapitole.

12. Archivácia

Archiváciu údajov môžete vykonať v časti *Kasa-Žurnály*.

Archiváciu údajov môžete vykonávať v intervaloch, ktoré si sami určíte. Pri rozhodovaní o archivácii však musíte brať do úvahy zaplnenosť pamäti JSM. Pokiaľ sa voľné miesto v oddieloch JSMT resp. JSMB blíži k nule (pamäť je takmer zaplnená), tak je najvyšší čas k vymazaniu príslušného oddielu. **Oddiel však možno vymazať až vtedy, pokiaľ bola vykonaná archivácia na JBM (Journal Backup Memory) a medzičasom nebol nablokovaný žiadny nový doklad.**

Takže vykonanie archivácie na JBM treba vykonať vždy skôr ako je vymazanie JSM. (Iný postup program ani nedovoľuje.)

Program Kasa v4.0 umožňuje:

- archiváciu žurnálov do PC
- archiváciu žurnálov na JBM

Archivácia žurnálov do PC

program Kasa v4.0 archivuje žurnály vždy do priečinka **Journals**, ktorý je umiestnený pod priečinkom údajovej základne skladovej evidencie.

Ak je napr. údajová základňa v priečinku c:\dynac\sklad, tak

textové žurnály sú ukladané do podpriečinka c:\dynac\sklad\Journals\TJ a

binárne žurnály sú ukladané do podpriečinka c:\dynac\sklad\Journals\BJ

Pod uvedenými popriečinkami sa nachádza ďalšia úroveň podpriečinkov, ktorých názov je vytvorený podľa dátumu a času archivácie. **Každý takýto podpriečinkok obsahuje taký počet archívnych súborov, aký sa v momente archivácie nachádzal v pamäti JSM, pričom každý súbor reprezentuje konkrétny žurnál.** Oba typy žurnálov (textové aj binárne) sú pri archivácii uložené do textových súborov (.txt), ktoré sa vzájomne líšia svojim formátom. Archívne súbory môžu slúžiť na spätné vyhľadávanie údajov, prípadne na predloženie daňovej kontrole.

Pri dennej uzávierke sa do nezmazateľnej pamäte fiskálnej tlačiarne automaticky ukladá aj tzv. **kontrolné číslo žurnálu** preto každý dodatočný zásah (manuálna modifikácia) v uvedených súboroch je ľahko identifikovateľný, z čoho môžu pre daňový subjekt plynúť nepríjemné konzekvencie.

Archivácia žurnálov na JBM

fiskálna tlačiareň typu EFox je vybavená slotom pre SD kartu. Vložená SD karta slúži ako JBM pamäť (Journal Backup Memory). **JBM pamäť je pre menežment žurnálov (archivácia a ich mazanie z pamäte JSM) nevyhnutná.** Pamäť JSM (oddiely JSMT a JSMB) môžete mazať až vtedy, pokiaľ krok predtým vykonáte archiváciu na JBM. Ak SD kartu nemáte, tak funkčnosť vašej fiskálnej tlačiarne skončí zaplnením karty JSM, ktorú bez archivácie na JBM (SD) nebudete môcť vymazať.